

PSEUDOSCORPIONS NOUVEAUX DES COLLECTIONS DU MUSÉUM  
NATIONAL D'HISTOIRE NATURELLE DE PARIS

(Première note.)

Par Max VACHON.

L'important contenu du tube n° 16.919 : station de Makapau, Afrique du Sud, province de Victoria, juin 1904, réunissait en plus de trois espèces connues : *Miratumnus hispidus* BEIER, *Horus modestus* CHAMBERLIN, *Horus obscurus* TULLGREEN, trois espèces nouvelles dont une d'un genre nouveau. Je les dédie respectueusement à M. le Prof. CH. GRAVIER, Membre de l'Institut, à qui je dois l'honneur de déterminer la riche collection du Muséum de Paris, à M. le D<sup>r</sup> Alfred KÄSTNER de Stettin et à M. le D<sup>r</sup> Egon SCHLOTTKE de Rostock, tous deux habitués des recherches sur les Pseudoscorpions. Qu'ils trouvent ici l'expression de ma reconnaissance et de ma gratitude.

**Neogarypus gravieri**, n. g., n. sp.

*Céphalothorax* nettement triangulaire, à bord antérieur très réduit, avec une dépression sagittale peu accentuée, sans sillons transversaux. Quatre yeux bien saillants, deux à deux accolés. Téguments bosselés, grossièrement granulés, parsemés de poils très fins, difficilement visibles. *Abdomen* beaucoup plus large en arrière qu'en avant. Tergites divisés, sauf le premier, toujours, et le second, parfois. Flagelle des *chelicères* avec trois poils légèrement dentelés ; serrula externe à 25 lamelles (nombre moyen) ; serrula interne sans velum basilaire ; lame externe existante, 5 épines ; galea du ♂ courte, plus longue chez la ♀ avec de très courtes branches distales. *Pattes-mâchoires* (fig. 1). Maxilles sans épaules, à processus antérieur peu développé. Trochanter à tubercules dorsal conique, ventral légèrement pédiculé. Fémur élancé, à bord interne droit, à bord externe courbe, graduellement aminci en un pédicule cependant bien distinct, 3,8 fois chez le ♂, 3,4 fois chez la ♀ plus long que large. Tibia élancé à bord interne presque droit, à bord externe un peu convexe surtout chez la ♀. Pince très élancée pour un représentant de la sous-famille des *Garypinae* E. SIMON, chez le ♂ 3,8 fois, chez la ♀ 3,1 fois plus longue que large ; main chez le ♂

2,8 fois, chez la ♀ 2,4 fois plus longue que large ; doigts relativement très courts, 2,2 fois moins longs que la main chez le ♂ et 1,9 fois chez la ♀ ; dent venimeuse bien développée dans les deux doigts, sans dents accessoires, avec 40 dents ordinaires ; poils tactiles (fig. 2), *ist* émigré du côté externe du doigt fixe. Tarse 1 des *pattes marcheuses* 1 plus long que tarse 2. Fémur des pattes marcheuses 1 et 2 (trochantin) plus court que le fémur 2 (patella). Arolium nettement plus longue que les griffes.

Longueur du corps, ♂ : 4 à 4,5 mm. Pattes-mâchoires : fémur, 1,48 sur 0,39 mm. ; tibia, 1,37 sur 0,41 mm. ; main, 1,43 sur 0,49 mm. ; doigts, 0,65 mm. ♀ : fémur, 1,66 sur 0,49 mm. ; tibia, 1,56 sur 0,49 mm. ; main, 1,58 sur 0,65 mm. ; doigts, 0,84 mm.

*Neogarypus gravieri* est une espèce de grande taille et, à ce point de vue, se placerait près des espèces du genre *Garypus* L. Koch. Elle s'en distingue cependant très facilement par la longueur de l'arolium et aussi par la forme élancée de la main alors que chez tous les *Garypus*, celle-ci est ovoïde. Les autres genres, de taille nettement inférieure, se séparent facilement du genre *Neogarypus*. Le tableau suivant permet de fixer la position réciproque de tous les genres connus de la sous-famille des *Garypinae* E. SIMON.

1	{	Arolium nettement plus courte que les griffes.....	<i>Garypus</i> L. Koch.
	{	Nettement plus longue .....	2
2	{	Doigt mobile des pattes-mâ- choires avec 1 ou 2 poils tactiles.....	3
	{	Avec 4 poils.....	5
3	{	Doigt mobile avec 2 poils tac- tiles .....	<i>Larca</i> J. C. Chamberlin.
	{	Avec 1 poil tactile.....	4
4	{	Doigt fixe avec 7 poils tactiles.	<i>Anagarypus</i> J. C. Chamberlin.
	{	Avec 9 poils tactiles.....	<i>Maorigarypus</i> J. C. Chamberlin.
5	{	Patella des pattes marcheuses I nettement plus courte que le fémur.....	<i>Progarypus</i> Beier.
	{	Nettement plus longue que le fémur.....	<i>Neogarypus</i> Vachon.

***Catatemnus schlottkei*, n. sp.**

*Céphalothorax* plus long que large, légèrement granulé avec un sillon transverse large, un peu arqué sur ses bords, légèrement

distal du milieu du céphalothorax, parsemé de poils fins, dont 10 au bord postérieur. Tâches oculaires existantes. Les trois premiers *tergites* non divisés, de 6 à 7 poils par demi-tergite. Serrula externe de la *chélicère* à 22 lamelles ; galea du ♂ très courte et simple ; flagelle à 4 poils, l'antérieur avec 7 dents fines et pointues. *Pattes-mâchoires* (fig. 3 et 4), plus courtes que le corps, finement granu-

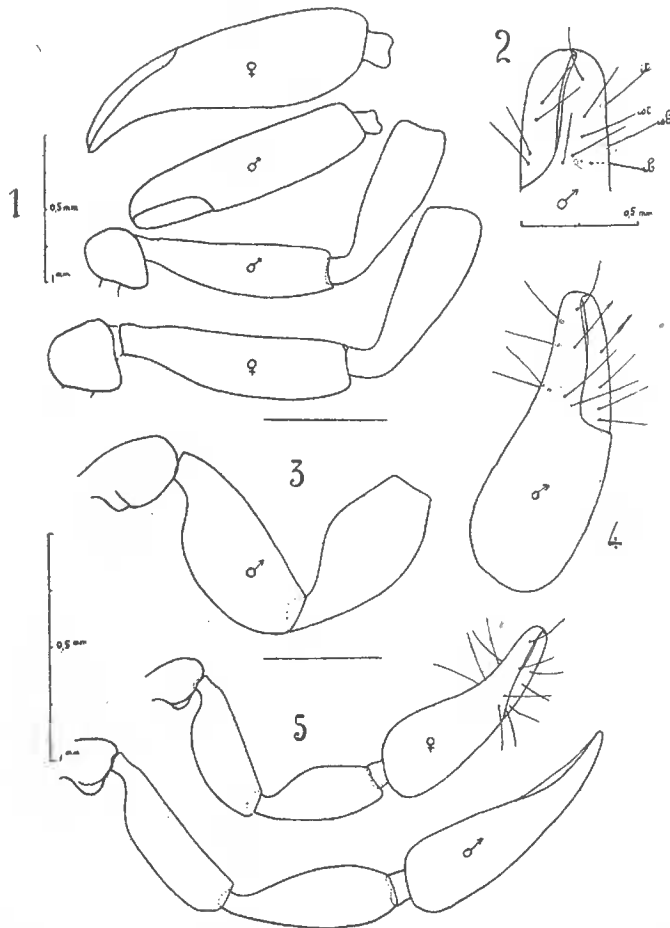


FIG. 1 et 2 : *Neogarypus gravieri*, n. sp. — FIG. 3 et 4 : *Catatemnus schlottkei*, n. sp.  
FIG. 5 : *Allowithius kästneri*, n. sp.

lées, puissantes et massives ; trochanters à tubercule dorsal bien accentué ; fémur 2,1 fois plus long que large, à bord interne presque droit, à bord externe très convexe, pédicule très bien formé ; tibia aussi long que le fémur, un peu plus large, à bord interne plus convexe que l'externe, 2,1 fois plus long que large ; pince (sans pédicule) 2,9 fois plus longue que large, main avec pédicule) 1,9 fois plus longue que large, doigts 1,4 fois plus courts que la main, sans dents accessoires, doigt fixe avec dent venimeuse laquelle n'existe pas au doigt mobile, poils tactiles : *sb* très près de *b*, *st* un peu plus près de *sb* que de *t*. *Pattes marcheuses* IV : fémur 2,6 fois ; tibia

3,7 fois, tarse 4 fois plus longs que larges. Poil tactile de ce dernier basal. Griffes normalement développées avec quelques dentelures du côté interne.

Corps : ♂ : 2,1 mm. Pattes-mâchoires : ♂ fémur, 0,81 sur 0,38 mm. ; tibia, 0,84 sur 0,39 mm. ; main, 0,92 sur 0,49 mm. ; doigt, 0,63 mm.

Un exemplaire ♂. Préparations déposées au Muséum d'Histoire Naturelle de Paris sous le numéro 3-1-8-10.

Cette nouvelle espèce se place près de *Catatemnus congicus* Beier (Congo belge). Il s'en distingue cependant par les rapports des dimensions des articles des pattes-mâchoires, par des doigts nettement plus longs : ceux-ci sont, en effet, chez *C. schlottkei* 1,4 fois plus courts que la main alors que chez *C. congicus*, ils sont 1,8 fois plus courts que la main.

### **Allowithius kästneri, n. sp.**

*Céphalothorax* plus long que large, avec deux profondes stries, la postérieure plus près du bord postérieur du céphalothorax que de la strie postérieure ; bord postérieur de celui-ci avec 8 poils chez le ♂, et 10 chez la ♀, légèrement claviformes. Yeux. *Tergites* divisés, de 5 à 7 poils par demi-tergite. Plaque génitale postérieure avec 10 poils chez le ♂, 15 chez la ♀, sans plaques pilifères dans les deux sexes ; sternite V chez le ♂ seulement, avec une plaque pilifère par demi-sternite, composée de 5 poils en forme de clous ; demi-sternites VI et suivants, avec plaque pilifère allongée bien fournie, environ 40 poils)<sup>1</sup>. Flagelle des *chéllicères* à 4 poils non dentelés, serrula externe à 17 lamelles chez le ♂ et 18 chez la ♀ ; galéa courte chez le ♂, plus longue chez la ♀ et munie de très courtes branches distales. *Pattes-mâchoires* finement granulées et différant légèrement dans les deux sexes (fig. 5 et 6). Trochanter à tubercule dorsal conique ; fémur, chez la ♀ 3 fois plus long que large, à bord interne droit, avec une très légère dépression à la base du pédicule bien délimité, à bord postérieur convexe graduellement aminci jusqu'au pédicule, chez le ♂, fémur plus élancé, 3,3 fois plus long que large ; tibia à bord interne convexe, chez la ♀ 2,7 fois, chez le ♂ 3,1 fois plus long que large ; pince de la ♀ 2,9 fois, du ♂ 3,4 fois plus longue que large ; doigts nettement plus courts que la main sans pédicule, sans dents accessoires, avec dent venimeuse bien développées dans les deux doigts ; poils tactiles ; *it* un peu

1. MAX BEIER (Das Tierreich, Lief. 58, p. 195) accepte, dans la table de déterminations des genres de la tribu des *Withinæ* J. C. Chamb., que les plaques pilifères sont petites et rondes. Celles de *A. kästneri* sont allongées. Ce caractère ne m'a pas paru suffisant pour éloigner cette nouvelle espèce de cette tribu.

distal de *ist* et à la hauteur de *est* chez le ♂, ces trois poils presque au même niveau, *st* plus près de *t* que de *sb*. *Pattes marcheuses* IV : fémur, 2,6 fois ; tibia, 4 fois ; tarse, 4,3 fois ; ♀ : fémur, 2,6 fois ; tibia, 3,6 fois ; tarse 4,5 fois plus longs que larges. Tibia plus court chez la ♀ que chez le ♂. Poil tactile du tarse environ aux deux tiers de l'article en partant de la base. Griffes simples, très légèrement denticulées intérieurement chez le ♂, dans les pattes antérieures.

Corps : ♂, 2,5 mm., ♀, 3 mm. Pattes-mâchoires, ♂ : fémur, 0,78 sur 0,23 mm. ; tibia, 8,81 sur 0,26 mm. ; main, 0,78 sur 0,33 ; doigts, 0,47 mm. ; ♀ : fémur, 0,66 sur 0,21 mm. ; tibia, 0,66 sur 0,25 mm. ; main, 0,66 sur 0,32 ; doigt, 0,47.

1 ♂ et 1 ♀. Préparations déposées au Muséum d'Histoire Naturelle de Paris sous le numéro 3-2-4-10.

Cette nouvelle espèce se rapproche beaucoup de *Allowithius simoni* Balzan de l'ouest africain. Elle s'en distingue essentiellement par les dimensions des articles des pattes-mâchoires, bien que les tailles soient équivalentes. Par exemple : fémur des pattes-mâchoires des ♂, 0,78 chez *kästneri* contre 0,55 mm. chez *simoni*. Le nombre des lamelles de la serrula externe, le rapport des dimensions des tibia des pattes-mâchoires ♀ 2,7 fois, ♂, 3,1 fois plus longs que larges contre 2,5 fois et 2,9 fois chez *simoni*, ainsi que de légères différences dans les rapports des dimensions des articles des pattes marcheuses permettent malgré tout la distinction de ces deux espèces voisines

*Laboratoire de Zoologie  
de la Faculté des Sciences de Dijon.*